

ALLOGGI PROTETTI "OASI SAN GERARDO"



CARTA DEI SERVIZI

Gennaio 2014



Gentilissima Signora, gentile Signore,

L'opuscolo che Le presentiamo costituisce la "Carta dei Servizi" degli Alloggi Protetti situati all'interno del Centro "Oasi San Gerardo", di Monza.

Si tratta di un documento che le permetterà di conoscere meglio la struttura, i servizi offerti e gli obiettivi che il Centro si propone al fine di rispondere al meglio ai suoi bisogni ed alle sue aspettative.

La Carte dei Servizi non è solo un opuscolo informativo, ma anche uno strumento che Le viene offerto perché Lei possa contribuire allo sviluppo del progetto che La riguarda.

A Lei ed ai suoi familiari è attribuito un ruolo importante all'interno della nostra equipe; La invitiamo quindi ad offrirci i suoi consigli ed a segnalare eventuali disservizi.

Il Centro farà tutto il possibile per venire incontro alle sue esigenze e per garantirle un soggiorno confortevole.

Confidiamo nella Sua collaborazione per migliorare il benessere di tutti gli inquilini del Centro, perché questo è il fine ultimo del nostro lavoro.

*La Meridiana scs
Il Presidente
Paolo Villa*



INDICE

<i>Presentazione dell'ente gestore.....</i>	<i>4</i>
<i>L'organigramma.....</i>	<i>5</i>
<i>Il progetto.....</i>	<i>6</i>
<i>Gli alloggi protetti.....</i>	<i>6</i>
<i>Tipologia degli utenti.....</i>	<i>7</i>
<i>Requisiti per l'accesso.....</i>	<i>7</i>
<i>Gestione lista d'attesa.....</i>	<i>8</i>
<i>Modalita' di pagamento.....</i>	<i>9</i>
<i>Il personale.....</i>	<i>9</i>
<i>Gestione della privacy (d. Lgs. 196/03).....</i>	<i>10</i>
<i>Disdetta dell'alloggio.....</i>	<i>11</i>

Prima stesura	Gennaio 2014	Rev. 1.0
---------------	--------------	----------



Presentazione dell'ente gestore

La Meridiana è una cooperativa sociale nata nel 1976 a Monza come Associazione di volontariato: il gruppo integra oggi due cooperative sociali ("La Meridiana" e "La Meridiana Due"), 85 soci, 65 volontari e 280 fra dipendenti, professionisti e consulenti.

La Cooperativa gestisce Centri Diurni integrati per anziani, RSA, Alloggi Protetti, Centri di aggregazione per anziani e offre servizi di consulenza e di assistenza domiciliare.

Sin dalla sua nascita, La Meridiana si è impegnata a favorire una visione della senilità in linea con i tempi, per rilanciare la persona anziana come parte attiva e valore aggiunto alla vita di comunità. Al fine di raggiungere questo obiettivo, la Cooperativa si propone di sperimentare e di implementare servizi innovativi per promuovere una nuova solidarietà fra le generazioni e modelli originali di assistenza.

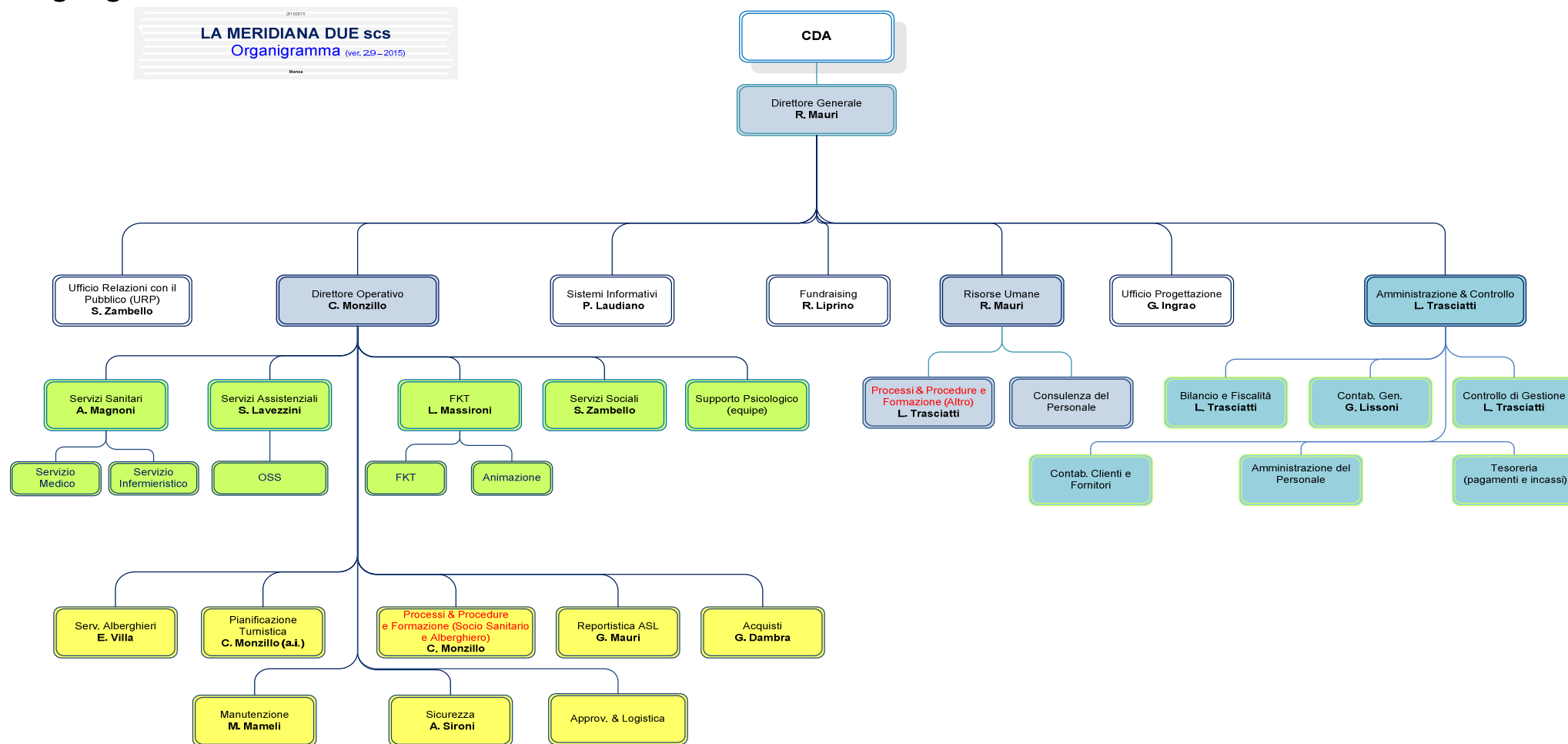
La Meridiana ha sempre accolto le persone come figure protagoniste della loro storia e non come un "peso" di cui farsi carico. Per questo motivo, gli interventi della Cooperativa sono orientati al benessere delle persone e alla cura delle loro fragilità.

L'attività della Cooperativa è articolata in unità d'offerta e servizi diversificati ma collegati, in grado di garantire una risposta appropriata alle diverse esigenze dei propri ospiti: dal bisogno di trovare stimoli alle capacità residue e ai propri interessi, al desiderio di esprimere i rispettivi punti di vista e desideri, fino alle necessità più complesse di sostegno sociale, assistenziale e sanitario.

Coerentemente con questi obiettivi, La Meridiana fa proprie le esigenze di chi, operatore o volontario, partecipa alla realizzazione dei suoi scopi, garantendo il rispetto delle norme, la tutela dei diritti e favorendo lo sviluppo di un ambiente idoneo a garantire una buona qualità di vita e di relazioni anche per chi opera per il benessere della persona residente. E' quindi favorita la condivisione degli obiettivi e la partecipazione alle scelte che la Cooperativa è chiamata a compiere ed è promossa la crescita umana, culturale e professionale delle risorse che cooperano alla loro realizzazione.



L'organigramma





Il progetto

Situato in pieno centro storico monzese, il Centro "Oasi San Gerardo" nasce dalla volontà dell'Amministrazione della Fondazione Oasi San Gerardo e della Cooperativa sociale La Meridiana di garantire alle persone anziane un nuovo modello di sostegno, in linea con le esperienze e le conoscenze più aggiornate.

Il Centro, operante ai sensi della DGR 11497 del 17/03/2010 e con Comunicazione Preventiva di Esercizio n° 555 del 17/02/2014, dal giugno 2004 si propone di accompagnare gli anziani nelle loro necessità in modo graduale e proporzionato, aiutandoli a rimanere nella propria comunità e vicini alla famiglia e ai propri affetti. Il servizio è attivo 7 giorni su 7 per 365 giorni all'anno.

Lo stabile, che ha richiesto un investimento complessivo di circa 6,4 milioni di euro, interamente coperti dall'ente proprietario Fondazione Oasi San Gerardo occupa una superficie totale di 3.04 metri quadrati.

In esso trovano spazio 29 alloggi protetti parzialmente arredati, con servizi di sostegno per le diverse necessità dell'anziano, sale comuni per attività aperte sia ai residenti che ai agli anziani del quartiere ed un ristorante con il quale sono state definite apposite convenzioni per gli anziani ospiti.

Spazi e servizi sono flessibili, adatti a modificarsi nel tempo con le esigenze dei residenti, per superare con sicurezza momenti critici o la comparsa di fragilità o difficoltà nella vita quotidiana.

Gli alloggi protetti

Gli alloggi protetti si rivolgono a persone in condizione di fragilità, con difficoltà a vivere in autonomia al proprio domicilio. Tale intervento ha lo scopo di evitare o ritardare ricoveri impropri in RSA, prevenire situazioni di emarginazione e disagio sociale, garantire all'anziano la necessaria indipendenza, ma in un contesto sicuro e arricchito da servizi e proposte.

La Meridiana Società Cooperativa Sociale mette a disposizione per tale servizio 14 monolocali, 13 bilocali e 2 trilocali parzialmente arredati e attrezzati con un blocco cucina

che comprende piastre elettriche e cappa aspirante, frigorifero, lavello con scolapiatti e lavatrice.

La struttura e gli alloggi sono pensati in modo da prevenire i possibili rischi e pericoli per i residenti, per cui tutti i locali del complesso sono dotati di telesoccorso, rilevatori di fumo, e luci di emergenza.

La posizione della residenza, collocata al centro della città, facilita l'accesso dei residenti ad attività commerciali e servizi (farmacie, centro analisi, supermercato con consegna spesa a domicilio, chiese e funzioni religiose).

Tipologia degli utenti

Il servizio è rivolto a persone, singole o coppie, in condizioni di fragilità di età superiore ai 65 anni:

- Che sommano problemi abitativi a quelli che derivano da una limitata autonomia di ordine fisico e sociale.
- Che hanno bisogno di un ambiente protetto dove siano salvaguardati i benefici della vita privata.
- Che non presentino disturbi di tipo psicopatologico certificati o riscontrabili dall'anamnesi. Nel caso in cui la Direzione lo ritenesse opportuno, si potrà richiedere una ulteriore valutazione da parte di professionisti dell'ente gestore.

Requisiti per l'accesso

- Presenza di situazioni a rischio di perdita dell'autonomia fisico-psichica. Si intendono, con questa dizione, le persone che presentino una modesta compromissione della capacità di far fronte ai propri bisogni primari e le persone che soffrano di situazioni di solitudine.
- Situazioni abitative precarie (abitazione inidonea), quando detti elementi riguardino persone che presentino difficoltà fisico-psichiche, che potrebbero comprometterne l'autonomia.

Modalità per l'ammissione

L'accesso agli alloggi è disposto dall'assistente sociale, coordinatrice del centro, in base alla disponibilità e alla lista d'attesa.

Le persone interessate inoltrano domanda di ammissione direttamente presso il centro Oasi San Gerardo o presso il Servizio Sociale di Meridiana in Viale Cesare Battisti 86 a Monza.

L'Assistente Sociale, in sinergia con l'equipe del Centro, provvede alla valutazione della richiesta attraverso l'utilizzo di tutti od alcuni dei seguenti strumenti:

- colloquio
- visita domiciliare
- relazione sulle condizioni sociali dell'interessato
- raccolta documentazione sanitaria
- valutazione geriatrica con il medico della cooperativa.

La domanda dell'utente deve essere corredata dai seguenti documenti:

- Carta d'identità e codice fiscale dell'interessato ed eventuale garante.
- Presentazione del Modulo di domanda d'inserimento.
- Certificato del medico curante.
- Certificazione di eventuali ricoveri degli ultimi 12 mesi.

Nel caso di richiesta relativa ad una persona ricoverata, la domanda potrà essere compilata dal Medico della struttura che ha in carico il richiedente.

Gestione lista d'attesa

Le domande presenti in lista d'attesa verranno gestite in ordine cronologico o sulla base di emergenze sociali, assistenziali e abitative.

Tipologia del servizio

Il rapporto tra centro e residente si configura attraverso un regolare contratto di locazione 4+4 anni che viene allegato alla presente carta dei servizi.

I servizi compresi nel canone sono i seguenti:

- La disponibilità dell'appartamento e degli spazi comuni.
- La pulizia delle parti comuni.
- Il servizio di portineria.
- La presenza del custode sociale.
- Il supporto, in caso di franca emergenza (malattia e grave necessità), prestato da personale qualificato, presente 24 ore su 24 per 365 giorni all'anno.
- Un servizio di segretariato sociale per facilitare un primo orientamento verso i servizi del territorio e con l'obiettivo di supportare l'utente nelle pratiche amministrative, fiscali e nei rapporti con l'ente pubblico.

Il centro mette a disposizione degli ospiti ulteriori servizi non compresi nel canone di locazione ed in particolare:

- ricevimento di pacchi e raccomandate
- prenotazione visite, prelievi a domicilio, ricevimento comunicazioni medico-sanitarie via fax o e-mail
- prenotazione e consegna a domicilio del pranzo dal ristorante
- visita geriatrica (il servizio è a pagamento)
- piccola manutenzione domestica (il servizio è a pagamento).

Modalità di pagamento

Il pagamento del canone avviene in quattro rate trimestrali anticipate alle seguenti scadenze: 1 ottobre; 1 gennaio; 1 aprile; 1 luglio di ogni anno, presso il centro.

Il pagamento può essere effettuato tramite assegno bancario o postale, tramite bonifico o RID.

La fattura, ove necessario, sarà corredata da esaustiva documentazione e conterrà tutti i corrispettivi dovuti.

Il personale

Il personale in servizio presso il Centro è il seguente:

- Assistente Sociale/coordinatore del Centro

- Custode sociale
- Operatori ASA/OSS per il servizio di Pronto Intervento 24h
- Operatore di sanificazione
- Manutentore (su chiamata).

Sono inoltre presenti volontari facenti capo all'associazione "Il Ricircolo" che collabora e supporta i servizi della Cooperativa occupandosi dell'organizzazione di attività di intrattenimento e momenti culturali. Alcuni di essi si rendono disponibili per il disbrigo di piccole commissioni a favore degli anziani più fragili (spesa quotidiana, acquisto farmaci, ecc.).

E' prevista infine la collaborazione con i servizi territoriali (comuni, ASL, Ospedali, RSA, CDI,...) per la gestione coordinata di situazioni caratterizzate da multi-problematicità.

Gestione della privacy (d. Lgs. 196/03)

Tutti gli operatori sono tenuti a mantenere la massima riservatezza sulle informazioni riguardanti le condizioni dell'anziano.

Al momento dell'ingresso presso il Centro viene richiesto all'anziano il consenso al trattamento dei dati personali limitatamente alle esigenze del Centro.

Tutti i dati sono conservati in fascicoli personali ed in archivi informatici ad accesso riservato.

Disdetta dell'alloggio

Per quanto riguarda la disdetta degli alloggi protetti si rimanda a quanto esplicitato nel "Contratto di locazione" sottoscritto al momento dell'ingresso.

In particolare il rilascio potrà avvenire per:

- Dimissione volontaria dell'ospite
- Inadempienze contrattuali
- Aggravamento delle condizioni psico-fisiche dell'ospite che ne determinino la totale perdita dell'autonomia



- Gravi motivi connessi al comportamento dell'ospite.

La coordinatrice del centro in caso di aggravamento delle condizioni psico-fisiche dell'ospite, si rende disponibile ad accompagnare l'anziano e la sua famiglia nell'individuazione del servizio più appropriato. In ogni caso, all'interno della rete Meridiana è attiva la RSA San Pietro in grado di garantire una priorità di accesso in caso di emergenza conclamata.

I contatti

Indirizzo: Via Gerardo dei Tintori, 18 – Monza (MB)

L'Oasi San Gerardo è situata nel centro storico di Monza, sul fiume Lambro, dietro il Tribunale cittadino e di fronte all'Ufficio d'Igiene (sponda opposta del fiume).

E' possibile contattarci per telefono al n° 039/390931 o via fax al n° 039/39093250.

La nostra e-mail è oasi@cooplamerdiana.it.

Il servizio di portineria è attivo con il seguente orario:

da lunedì a venerdì: 8.30 – 13.00 e 14.30 – 18.30 / sabato: 8.30 - 12.00.

